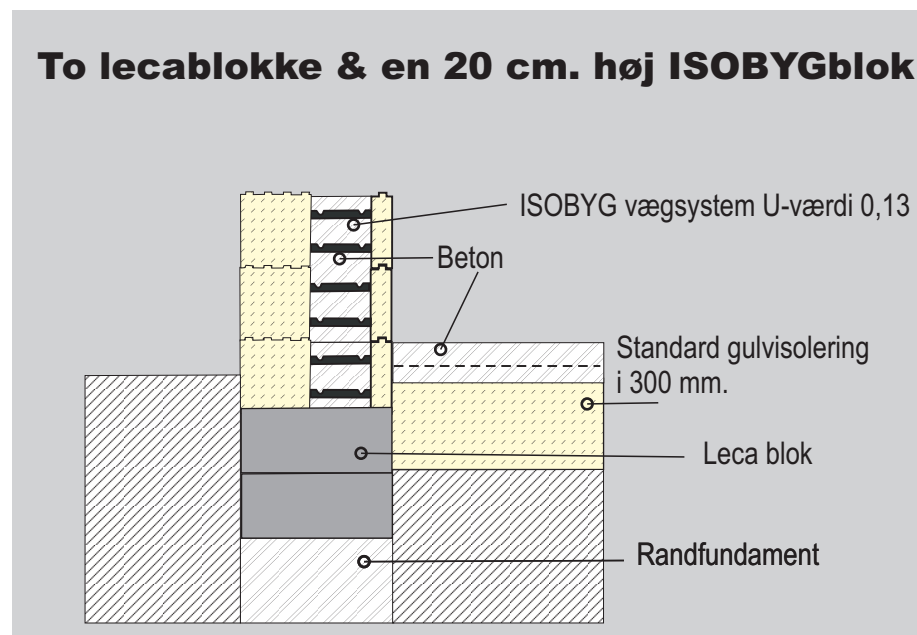


## ISOBYG vægge og traditionel fundering.

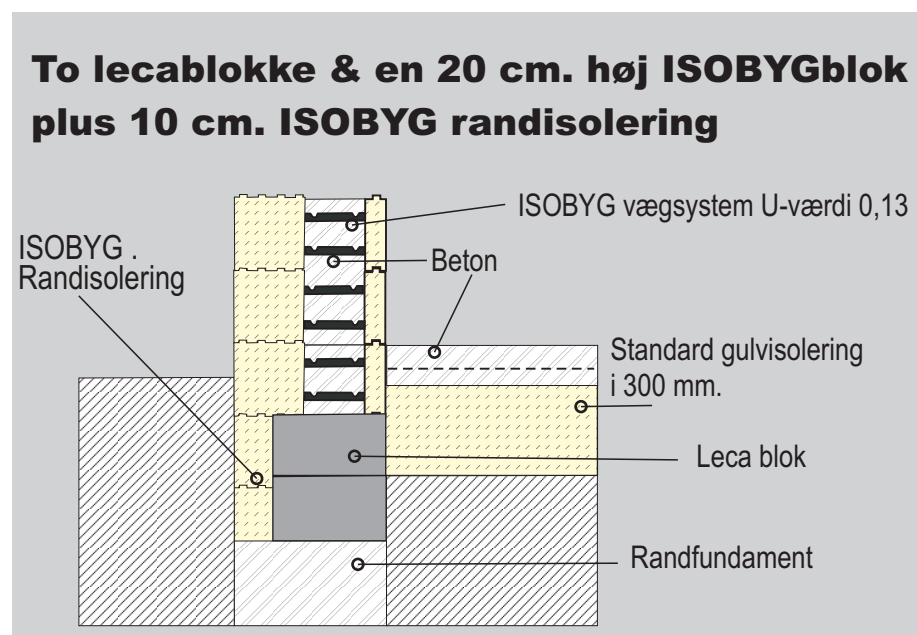
Der kan også benyttes den traditionelle sokkel løsning, hvor der først støbes et randfundament i beton. For at opnå det bedste linietaf tab kan ISOBYGs vægssystem føres længere ned, ligesom man kan kombinere lecablokkene med udvendig EPS, for at opnå de laveste linietaf tab. Nedenstående vises et par forslag til sokkel løsning, med det traditionelle randfundament.

Ved at trække ISOBYGs blok med ned, og støbe gulvet op i mod den, sikrer man et meget lavt varmetab fra gulvpladen og dermed et godt linietaf tab.

ISOBYGs blok placeres ovenpå lecablokken i vådt fliselim. Herved står blokken fast, og den kan fyldes samtidig med at der fyldes beton på til gulvet. Husk at fylde ISOBYG blokken med beton før gulvet.



Linietaf tab = 0,094 W/mK\*\*



Linietaf tab med 10 cm. randisolering = 0,08 W/mK\*\*

\*\* Linietaf tabene er baseret på beregninger med en 40 cm. væg med u-værdi 0,13